

**SAVIVALDYBĖS BIUDŽETINĖ ĮSTAIGA
KAUNO MIESTO SOCIALINIŲ PASLAUGŲ CENTRAS**

METINĖ VEIKLOS ATASKAITA

2019 METŲ VEIKLOS ATASKAITA

**I SKYRIUS
INFORMACIJA APIE ĮSTAIGĄ**

1.1. Savivaldybės įstaigos juridinis adresas. Partizanų g. 38D, Kaunas 49490.

1.2. Telefono Nr. 8-37 322462.

1.3. El. pašto adresas. info@kaunospc.lt

1.4. Interneto svetainės adresas. www.kaunospc.lt

1.5. Savivaldybės įstaigos įsteigimo metai. 2002 m. gegužės 30 d. Kauno miesto savivaldybės tarybos sprendimu Nr. T-136 „Dėl Kauno miesto socialinių paslaugų centro įsteigimo“.

1.6. Savivaldybės įstaigos vadovas (vardas, pavardė, paskyrimo data) – direktorės pavaduotoja, atliekanti direktoriaus funkcijas Roberta Motiečienė, 2020 m. sausio 15 d. Kauno miesto savivaldybės mero potvarkiu Nr. MP-10, „Dėl Dianos Šatienės atleidimo iš biudžetinės įstaigos Kauno miesto socialinių paslaugų centro direktorės pareigų“.

**II SKYRIUS
VADOVO ŽODIS**

2019 metais Kauno miesto socialinių paslaugų centras (toliau – Centras) ir toliau išliko viena didžiausių socialinių paslaugų įstaigų Kauno miesto savivaldybėje, teikiančių socialines paslaugas Kauno miesto gyventojams. Iššūkiai ir kasdieniniai rūpesčiai 2019 metais daugiausiai buvo susiję su individualiomis paslaugų gavėjų situacijomis, kurios tampa vis sudėtingesnės ir kompleksiškesnės, ypatingai sprendžiant Kauno miesto gyventojų situacijas, kurie yra iškeldinami iš Kauno miesto savivaldybei priklausančių būstų.

Pagal Kauno miesto socialinių paslaugų centro (toliau - Centras) nuostatus, patvirtintus 2019 m. birželio 18 d. Kauno miesto savivaldybės tarybos sprendimu Nr. T-291 nuo 2019 m. liepos 1 dienos Centrai pavesta funkcija vertinti senyvo amžiaus asmenų veiklą ir gebėjimą dalyvauti. Vadovaujantis Specialiojo nuolatinės slaugos, specialiojo nuolatinės priežiūros (pagalbos), specialiojo lengvojo automobilio įsigijimo ir jo techninio pritaikymo išlaidų kompensacijos poreikių nustatymo tvarkos aprašu, patvirtintu Socialinės apsaugos ir darbo ministro ir Sveikatos apsaugos ministro 2018 m. gruodžio 27 d. įsakymu Nr. A1-765/V-1530) centro socialinio darbo organizatoriai seniūnijose pildo Asmens veiklos ir gebėjimo dalyvauti įvertinimo klausimynus. Iki 2019 metų pabaigos buvo atlikti 1274 vertinimai. Ši nauja funkcija reikalavo naujai perorganizuoti ir planuoti

socialinio darbo organizatorių seniūnijose papildomų etatų poreikį. Bendradarbiaujant su Centro Darbo taryba ir Centro profesine sąjunga bei Kauno miesto savivaldybės administracijos Socialinių paslaugų skyriumi buvo rasti bendri sprendimai, padedantys prisitaikyti prie besikeičiančios socialinės situacijos Kauno mieste. Taip pat pabrėžtina, kad pildant klausimynus nuolat vyksta glaudus bendradarbiavimas su Kauno neįgalumo ir darbingumo nustatymo tarnyba.

Džiaugiamės, kad Kauno miesto socialinių paslaugų centre 2019 metais birželio mėnesį galutinai baigėme patalpų, esančių Birutės, 29A apstatymą baldais bei įrengimą ir pritaikymą šeimoms (asmenims), patiriantiems krizines situacijas. Tačiau vienas pagrindinių iššūkių Centrai yra patalpos, esančios R.Kalantos g. 55, kurioms reikalingas kapitalinis remontas. Socialinę riziką patiriantys asmenys ir tose patalpose dirbantys darbuotojai nuolatos susiduria su problemomis, kurios daro poveikį darbuotojų atliekamam darbui ir darbo sąlygoms, o paslaugų gavėjams vis sudėtingiau tampa užtikrinti bent jau minimalias higienos sąlygas.

Centro darbuotojai, tiek paslaugų gavėjai aktyviai įsitraukia į socialinių paslaugų planavimą, vertinimą ir teikimą, todėl galima teigti, kad Centre dirba kompetentingi darbuotojai, vertinantys kiekvieną paslaugų gavėją kaip unikalų asmenį su jo individualiais poreikiais. Holistinis požiūris ir toliau išlieka mūsų pagrindiniu veiklos principu. Centras, kaip atvira ir nuolatos besimokanti socialinių paslaugų įstaiga yra pasirengusi priimti iššūkius, juos spręsti kompleksiskai pasitelkus komandą ir turimus partnerius.

III SKYRIUS

ATASKAITINIO LAIKOTARPIO VEIKLOS TIKSLŲ ĮGYVENDINIMAS IR VEIKLOS REZULTATAI

3.1. Informacija apie įstaigos veiklos tikslų įgyvendinimą*.

Asignavimų valdytojo (savivaldybės) metiniame veiklos plane nustatytos strateginius priemonės, veiklos, jų įvykdymo informacija	Vertinimo kriterijus (rodiklis), matavimo vienetas	Planinė reikšmė	Faktinė reikšmė	Įvykdymo procentas	Procentinis pokytis lyginant su praėjusiu laikotarpiu ataskaitiniu	Komentaras
<i>1. Šumanios ir pilietiškos visuomenės ugdymo programa</i>						
<i>1.1.V.02.03.02.004.04.01 Asmenų, patiriančių socialinę riziką, kuriems suteikta apgyvendinimo ir laikino apnakvindinimo paslauga nakvynės namuose</i>	<i>Procentas</i>	<i>75</i>	<i>100</i>	<i>100</i>	<i>Palyginimas negalimas, kadangi praėjusius ataskaitiniu laikotarpiu šie duomenys nebuvo kaupiami.</i>	<i>Paslauga suteikta visiems, besikreipusiems.</i>
<i>1.2.V.02.03.02.004.04.02. Šeimų, atkūrusių savarankiškumą dalis nuo visų atsidūrusių krizinėje situacijoje</i>	<i>Procentas</i>	<i>10</i>	<i>6,7</i>	<i>6,7</i>	<i>Palyginimas negalimas, kadangi praėjusius ataskaitiniu laikotarpiu šie duomenys nebuvo kaupiami.</i>	<i>Laikino apgyvendinimo paslaugas Šeimos krizių centras pradėjo teikti tik nuo 2019 m. vasario 4 d. Nuo 2019-10-01 iki 2019-12-31 gyveno 15 šeimų. Iš jų 6 šeimos su mažamečiais vaikais, kurių mamos yra vaiko auginimo ir priežiūros atostogose; 2 šeimos yra iškeldintos dėl avarinės būklės namo ir jų išėjimas iš Centro ne nuo jų priklauso; 3 šeimų mažos pajamos būstui išsinuomoti ir atkurti savarankiškumą.</i>
<i>1.3. V.02.03.02.004.07.01. Asmenų, kuriems buvo įvertintas socialinių paslaugų poreikis ir/ar suteiktos bendrosios socialinės paslaugos dalis nuo visų Kauno miesto gyventojų</i>	<i>Procentas</i>	<i>1,56</i>	<i>3,21</i>	<i>3,21</i>	<i>Palyginimas negalimas, kadangi praėjusius ataskaitiniu laikotarpiu šie duomenys nebuvo kaupiami.</i>	<i>Rodiklis viršytas</i>
<i>1.4.V.02.03.02.004.08.01. Socialinės priežiūros (pagalbos į namus) paslaugas gaunančių asmenų, kurių poreikiai per metus nepasikeitė ir toliau gali būti tenkinami socialinės priežiūros paslaugomis (socialinė globa nereikalinga) skaičiaus dalis</i>	<i>Procentas</i>	<i>80</i>	<i>97,04</i>	<i>97,04</i>	<i>Palyginimas negalimas, kadangi praėjusius ataskaitiniu laikotarpiu šie duomenys nebuvo kaupiami.</i>	<i>Rodiklis viršytas</i>

1.5. V.02.03.02.004.08.02. Socialinės priežiūros senyvo amžiaus asmenims dienos centre intensyvumas	Procentas	85	84,93	84,93	Palyginimas negalimas, kadangi praėjusius ataskaitiniu laikotarpiu šie duomenys nebuvo kaupiami.	Rodiklis pilnai nepasiektas, dėl pablogėjusios paslaugų gavėjų sveikatos būklės.
1.6. V.02.03.04.022.03.01. Šeimų, kurioms buvo teikiamos socialinių įgūdžių ugdymo ir palaikymo paslaugos nutrauktas socialinių paslaugų teikimas atstačius jų savarankiškumo funkcionavimo įgūdžius ir užbaigtas atvejo vadybos procesas, dalis nuo visų šeimų	Procentas	32	22,83	22,83	Palyginimas negalimas, kadangi praėjusius ataskaitiniu laikotarpiu šie duomenys nebuvo kaupiami.	Rodiklis nepasiektas, nes ženkliai išaugo koordinuojamų atvejų skaičius.
1.7. V.02.03.04.022.03.02. Socialinės priežiūros (socialinių įgūdžių ugdymo ir palaikymo) paslaugų teikimo vaikams dienos centre intensyvumas	Procentas	87,5	82,18	82,18	Palyginimas negalimas, kadangi praėjusius ataskaitiniu laikotarpiu šie duomenys nebuvo kaupiami.	Rodiklis nepasiektas dėl klientų neaktyvumo vasaros metu
1.8. V.02.03.04.027.03.01. Senyvo amžiaus asmenų, kuriems nepervertintas socialinių paslaugų poreikis iš dienos socialinės globos asmens namuose į trumpalaikę/ilgalaikę socialinę globą institucijoje dalis, proc.	Procentas	85	95,4	95,4	Palyginimas negalimas, kadangi praėjusius ataskaitiniu laikotarpiu šie duomenys nebuvo kaupiami.	Rodiklis viršytas
Įstaigos vadovo patvirtintame metiniame veiklos plane numatyta (-os) svarbiausia (-ios) sritis (-ys), tema (-os), metinis veiksmas /darbai, jų įvykdymo informacija	Vertinimo kriterijus (rodiklis), matavimo vienetas	Planinė reikšmė	Faktinė reikšmė	Įvykdymo procentas	Procentinis pokytis lyginant su praėjusiu ataskaitiniu laikotarpiu	Komentaras
Užtikrinti socialinių paslaugų prieinamumą kuo arčiau Kauno miesto gyventojų gyvenamosios vietos.	Asmenų, kuriems buvo įvertintas socialinių paslaugų poreikis ir/ ar suteiktos bendrosios socialinės paslaugos dalis nuo visų Kauno miesto gyventojų.	2019 m. I ketv. – 0,39 proc. 2019 m. II ketv. – 0,78 proc. 2019 m. III ketv. – 1,17 proc. 2019 m. IV ketv. – 1,56 proc.	2019 m. I ketv. – 0,86 proc. 2019 m. II ketv. – 0,65 proc. 2019 m. III ketv. – 0,70 proc. 2019 m. IV ketv. – 1,00 proc.	Įvykdyta 100 %	Palyginimas negalimas, kadangi praėjusius ataskaitiniu laikotarpiu šie duomenys nebuvo kaupiami.	Poreikis patenkintas šimtu procentu, tačiau planinė reikšmė 2019 metams buvo planuojam per didelė.

<p><i>Tęsti „Integrali pagalba senyvo amžiaus asmenims su negalia Kauno mieste“ projekto įgyvendinimą.</i></p>	<p><i>Paslaugų gavėjai, kurių poreikiai per metus nepasikeitė ir toliau gali būti tenkinami tos pačios rūšies paslaugomis. Ne mažiau kaip 50 proc. paslaugų gavėjų poreikis bus stabilus.</i></p>	<p><i>Ne mažiau kaip 50 proc. paslaugų gavėjų nustatytų soc. paslaugų poreikis bus stabilus.</i></p>	<p><i>100 proc. paslaugų gavėjų poreikis išliko stabilus. .</i></p>	<p><i>Įvykdyta 100 %</i></p>	<p><i>Palyginimas negalimas, kadangi praėjusius ataskaitiniu laikotarpiu šie duomenys nebuvo kaupiami.</i></p>	<p><i>Pratęstas projektas „Integrali pagalba senyvo amžiaus asmenims su negalia Kauno mieste“.</i> <i>Poreikis paslaugas stabilus, dėl trumpalaikės ar ilgalaikės globos paslaugų institucijoje poreikio pervertinimo nėra.</i></p>
<p><i>Siekti efektyvaus socialinių paslaugų teikimo socialinę riziką patiriančioms šeimoms ir šiose šeimose augantiems vaikams.</i></p>	<p><i>Dalis šeimų (procentine išraiška), kurioms nutrauktas socialinių paslaugų teikimas ir atvejo vadyba atstačius jų savarankiško funkcionavimo įgūdžius, nuo bendro šeimų, kurioms taikoma atvejo vadyba, skaičiaus.</i></p>	<p><i>32 proc. Šeimų, nutrauktas Atvejo vadybos procesas atstačius jų savarankiško funkcionavimo įgūdžius, nuo bendro šeimų, kurioms taikoma atvejo vadyba, skaičiaus.</i></p>	<p><i>37,3 proc. Šeimų, nutrauktas Atvejo vadybos procesas atstačius jų savarankiško funkcionavimo įgūdžius, nuo bendro šeimų, kurioms taikoma atvejo vadyba, skaičiaus.</i></p>	<p><i>Įvykdyta 100 proc. ir viršyta.</i></p>	<p><i>Palyginimas negalimas, kadangi praėjusius ataskaitiniu laikotarpiu šie duomenys nebuvo kaupiami.</i></p>	<p><i>Stebimas didėjantis šeimų ,skaičius, kurioms taikoma atvejo vadyba, todėl 2020 metams, planuojamas atvejų vadybininkų skaičiaus didinimas nuo 15 iki 19 etatų.</i></p>
<p><i>Užtikrinti nuoseklų ir kompleksinę pagalbą teikimą socialinę riziką patiriantiems asmenims ir kitiems asmenims (šeimoms), atsidūrusiems krizėje.</i></p>	<p><i>Paslaugų gavėjų žalingai vartojančių alkoholį, narkotines medžiagas įtraukimas į reabilitacijos programas.</i></p>	<p><i>10 proc. paslaugų gavėjų, kurie yra vartojantys alkoholį ir narkotines medžiagas išvyks gydytis į</i></p>	<p><i>Išvyko gydytis į reabilitacijos centrus/bendruomenės-51 paslaugų gavėjas, tai sudarė 15</i></p>	<p><i>Įvykdyta 100 proc. ir viršyta.</i></p>	<p><i>Palyginimas negalimas, kadangi praėjusius ataskaitiniu laikotarpiu šie duomenys nebuvo kaupiami.</i></p>	<p><i>Tokį rezultatą pavyko pasiekti pasirašius bendradarbiavimo sutartis su:</i> <i>1. Labdaros ir paramos fonas „Prieglobstis“;</i> <i>2. Asociacija „Gailestingumo namai“;</i> <i>3. Reabilitacijos centras „Naujas Gyvenimas“;</i></p>

		reabilitacijos centrus.	proc. paslaugų gavėjų.			4. Labdaros ir paramos fondas „Teen Challenge“; 5. VŠĮ „Vilties Švyturys“; 6. Sutartis dėl bendradarbiavimo įgyvendinant AIDS Healthcare Foundation (AHF) finansuojamą projektą „Ištyrimas ir gydymas“.
Bendradarbiauti su asociacija „Demetra“ organizuojant ŽIV ir užkrečiamų ligų profilaktiką dalyvaujant testavimo programoje.	Atliktų testų skaičius, siekiant užkirsti kelią užkrečiamoms ligoms plisti.	Atlikti 480 testų.	Atlikti 480 testų.	Įvykdyta 100 %	Palyginimas negalimas, kadangi praėjusius ataskaitiniu laikotarpiu šie duomenys nebuvo kaupiami.	Pagal pasirašytą sutartį ir priėmimo – perdavimo aktą Kauno miesto SPC buvo skirta 480 ŽIV greitųjų testų. Atlikti 480 testai ir iš jų buvo 2 teigiami. Asmenys informuoti apie visas gydymosi galimybes. Motyvuojant asmenis atlikti ŽIV testą jie informuoti apie ištyrimo naudą.
Socialinę riziką patiriančių asmenų efektyvi integracija į visuomenę.	Paslaugų gavėjų procentinė išraiška nuo visų laikino apgyvendinimo paslaugas gaunančių asmenų skaičiaus, kurie efektyviai integravosi į visuomenę.	Ne mažiau kaip 10 proc. atstatyti savarankiško gyvenimo įgūdžiai nuo visų asmenų, kuriems buvo suteiktos socialinės priežiūros (laikinas apnakvindinimas, apgyvendinimas nakvynės namuose ir krizių centruose) paslaugos, skaičius per metus.	Savarankiška išvyko gyventi – 104 paslaugų gavėjai, tai sudarė 61 proc. paslaugų gavėjų.	Įvykdyta 100 %	Palyginimas negalimas, kadangi praėjusius ataskaitiniu laikotarpiu šie duomenys nebuvo kaupiami.	Tokį rezultatą pavyko pasiekti intensyviai bendradarbiaujant su ilgamečiais partneriais bei turint stiprius žmogiškuosius išteklius Laikino apgyvendinimo skyriuje.

IV SKYRIUS
INFORMACIJA APIE ĮSTAIGOS DARBUOTOJŲ SKAIČIŲ IR IŠLAIDAS DARBO
UŽMOKESČIUI

4.1. Įstaigos ataskaitinio laikotarpio darbuotojų skaičiaus ir vidutinio darbo užmokesčio palyginimas su praėjusiu ataskaitiniu laikotarpiu.

Eil. Nr.	Pareigybės pavadinimas	Darbuotojų skaičius			Vidutinis apskaičiuotas darbo užmokestis (BRUTO)		
		Praėjęs ataskaitinis laikotarpis, vnt.	Ataskaitinis laikotarpis, vnt.	Pokytis, proc.	Praėjęs ataskaitinis laikotarpis, Eur	Ataskaitinis laikotarpis, Eur	Pokytis, proc.
1	2	3	4	5	6	7	8
	Direktorius	1	1	0	2210,31	3292,75	48,97
	Direktoriaus pavaduotojas	1	1	0	1746,63	2787,96	59,62
	Skyriaus vedėjas	4	4	0	1303,15	1973,45	51,67
	Skyriaus vedėjo pavaduotojas	1	1	0	883,78	1891,62	114,04
	Vyriausiasis socialinis darbuotojas	2	2	0	873,55	1053,43	20,59
	Atvejo vadybininkas	15	15	0	1005,44	1475,47	46,75
	Socialinio darbo organizatorius seniūnijoje	15	16	6,67	772,06	1260,58	63,27
	Socialinis darbuotojas	40,5	43	6,17	780,93	1021,31	30,78
	Socialinis pedagogas	2	1	-50,00	711,70	877,26	23,26
	Personalo specialistas	1	1	0	903,94	1659,86	83,63
	Specialistas	2,5	2,5	0	771,04	1426,93	85,07
	Užimtumo specialistas	2	1	-50,00	693,36	1051,23	51,61
	Psichologas	3	4	33,33	702,25	824,52	17,41
	Bendrosios praktikos slaugytojas	6,2	7,2	16,13	859,62	859,62	0,00
	Kineziterapeutas	1,8	1,8	0	649,01	944,76	45,57
	Ergoterapeutas	1	1	0	651,24	1046,31	60,66
	Dezinfekuotojas	1,5	1,5	0	600,06	930,33	55,00
	Lankomosios priežiūros darbuotojas	46	40,5	-11,96	549,90	876,31	59,36
	Slaugytojo padėjėjas	15	15	0	569,04	866,12	52,21
	Socialinio darbuotojo padėjėjas	28,5	31,5	10,53	603,33	899,78	49,14
	Ūkvedys	1	1	0	705,05	1086,16	54,05
	Vairuotojas	4	4	0	508,31	739,95	45,57

V SKYRIUS

**ĮSTAIGOS FINANSAVIMO ŠALTINIAI, GAUTOS LĖŠOS IR JŲ PANAUDOJIMAS
ATASKAITINIŲ LAIKOTARPIŲ**

5.1. Įstaigos finansavimo šaltinių ir gautų lėšų ataskaitiniu laikotarpiu palyginimas su praėjusiu ataskaitiniu laikotarpiu.

Eil. Nr.	Finansavimo šaltiniai	Praėjęs ataskaitinis laikotarpis, tūkst. Eur	Ataskaitinis laikotarpis, tūkst. Eur	Pokytis, proc.
1	2	3	4	5
1.	Savivaldybės biudžeto lėšos	1637,4	1962,2	19,84%
	Iš jų			
1.1.	Socialinių paslaugų teikimas Kauno miesto gyventojams, turintiems socialinių problemų, Kauno miesto socialinių paslaugų centre	1637,4	1962,2	19,84%
2.	Valstybės biudžeto lėšos	830,7	1106,4	33,19%
	Iš jų			
2.1.	Socialinės globos užtikrinimas asmenims, turintiems sunkią negalią, Kauno m. socialinių paslaugų centre	287,1	317,5	10,59%
2.2.	Socialinių paslaugų teikimo užtikrinimas socialinės rizikos šeimoms Kauno m. socialinių paslaugų centre	543,6	733,6	34,95%
2.3.	Valstybės lėšos išmokoms vaikams administruoti		2,0	100,00%
2.4.	Valstybės lėšos šalpos išmokoms administruoti		53,3	100,00%
3.	Fondų lėšos	91,7	136,8	49,18%
3.1.	Projektas „Integrali pagalba senyvo amžiaus asmenims su negalia Kauno mieste“ (finansuotojas Socialinės apsaugos ir darbo ministerija)	91,7	136,8	49,18%
4.	Kitos lėšos	0,0	0,0	
5.	Parama	1,0	1,0	0,00%
5.1.	Parama (UAB ATKC)	0,3	0,0	- 100,00%
5.2.	Parama (VŠĮ Saugi pradžia)	0,7	0,2	-71,43%
5.3.	Parama (UAB Eiginta)	0,0	0,5	100,00%
5.4.	Parama 2 proc.	0,0	0,3	100,00%
	Iš viso	2560,8	3206,4	25,21%
	Iš jų – teikiant mokamas paslaugas įstaigos uždirbtos lėšos	154,4	153,2	-0,78%
	Iš viso lėšų	2560,8	3206,4	25,21%

5.2. Įstaigos lėšų panaudojimas ataskaitiniu laikotarpiu pagal ekonominės klasifikacijos straipsnius (nurodomo tik tiek ekonominės klasifikacijos kodai pagal kuriuos yra panaudotos lėšos)

Išlaidų ekonominės klasifikacijos straipsnio*						I ketv., tūkst. Eur	II ketv., tūkst. Eur	III ketv., tūkst. Eur	IV ketv., tūkst. Eur	Bendra išlaidų suma, tūkst. Eur	
kodas						pavadinimas					
1						2	3	4	5	6	7
2	1	1	1	1	1	Darbo užmokestis pinigais	387,7	631,0	668,0	886,2	2572,9
2	1	2	1	1	1	Socialinio draudimo įmokos	5,8	9,3	9,7	12,9	37,7
2	2	1	1	1	1	Mitybos išlaidos	4,9	9,1	11,6	13,7	39,3
2	2	1	1	1	2	Medikamentų ir medicininių paslaugų įsigijimo išlaidos	0,5	1,7	0,5	1,0	3,7
2	2	1	1	1	5	Ryšių paslaugų įsigijimo išlaidos	1,8	2,7	2,6	3,8	10,9
2	2	1	1	1	6	Transporto išlaikymo ir transporto paslaugų įsigijimo išlaidos	18,9	19,3	16,9	22,1	77,2
2	2	1	1	1	7	Aprangos ir patalynės įsigijimo išlaidos	2,6	0,9	0,5	0,4	4,4
2	2	1	1	1	15	Materialiojo turto paprastojo remonto išlaidos	3,0	4,2	3,9	3,8	14,9
2	2	1	1	1	16	Kvalifikacijos kėlimo išlaidos	6,0	6,9	2,7	14,4	30,0
2	2	1	1	1	17	Ekspertų ir konsultantų paslaugų įsigijimo išlaidos	0,9	1,1	1,1	1,4	4,5
2	2	1	1	1	20	Komunalinių paslaugų įsigijimo išlaidos	14,3	12,6	7,6	16,4	50,9
2	2	1	1	1	21	Informacinių technologijų prekių ir paslaugų įsigijimo išlaidos	1,9	7,1	10,7	15,6	35,3
2	2	1	1	1	30	Kitų prekių ir paslaugų įsigijimo išlaidos	41	94,8	61,2	93,0	290,0
2	7	3	1	1	1	Darbdavių socialinė parama pinigais	3,9	4,0	1,8	5,8	15,5
3	1	1	2	1	3	Infrastruktūros ir kitų statinių įsigijimo išlaidos			0,3		0,3
3	1	1	3	1	2	Kitų mašinų ir įrenginių įsigijimo išlaidos		2,0		7,6	9,6
3	1	2	1	1	2	Kompiuterinės programinės įrangos ir kompiuterinės programinės įrangos licencijų įsigijimo išlaidos		0,9	0,3	8,1	9,3
						IŠ VISO	503,5	818,1	799,9	1117,0	3238,5

*Lentelės skiltyse rašomi tik tie Lietuvos Respublikos finansų ministro 2003 m. liepos 3 d. įsakymu Nr. 1K-184 „Dėl Lietuvos Respublikos valstybės ir savivaldybių biudžetų pajamų ir išlaidų klasifikacijos patvirtinimo“ patvirtinti išlaidų ekonominės klasifikacijos straipsnio kodai ir pavadinimai, pagal kuriuos Savivaldybės įstaiga ataskaitiniu laikotarpiu panaudojo gautus asignavimus.

VI SKYRIUS
INFORMACIJA APIE ĮSTAIGOS ILGALAIKĮ TURĄ

6.1. Informacija apie ataskaitiniu laikotarpiu Savivaldybės įstaigai perduotą, įstaigos įsigytą ar perleistą ilgalaikį turą.

Eil. Nr.	Turto pavadinimas	Kiekis	Vertė tūkst. Eur (nurodyta perdavimo, pardavimo, įsigijimo dokumentuose)	Data (kada gautas, įsigytas, perleistas turtas)	Įsigijimo tikslas, pagrindimas
1	2	3	4		5
1.	Microsoft Office Home and Business 2019 FPP	2	532,40	2019-04-12	Darbuotojų darbo sąlygų gerinimas.
2.	Programinė įranga Win10	2	348,48	2019-04-12	Darbuotojų darbo sąlygų gerinimas.
3.	Nešiojamas kompiuteris DELL Vostro 3580 Black	1	680,00	2019-04-12	Darbuotojų darbo sąlygų gerinimas.
4.	Kompiuteris DELL Inspiron 3480 AIO	1	1350,00	2019-04-12	Darbuotojų darbo sąlygų gerinimas.
5.	Techninio projekto parengimas (automobilių stovėjimo aikštelė)	1	250,00	2019-07-08	Parkavimo problemos sprendimui prie pastato adresu Partizanų g. 38D, Kaunas
6.	AVG Antivirus Business Edition	1	304,92	2019-08-23	Darbuotojų darbo sąlygų gerinimas.
7.	Programinė įranga Windows 10 MS Office	4	1600,00	2019-10-18	Darbuotojų darbo sąlygų gerinimas.
8.	Stalinis kompiuteris DELL Optiplex 3070 3070 SFF i5-9500	3	2100,00	2019-10-18	Darbuotojų darbo sąlygų gerinimas.
9.	Programinės įrangos paketas Windows 10 ir MS Office 2019 Home and Business	9	3600,00	2019-10-18	Darbuotojų darbo sąlygų gerinimas.
10.	Programinės įrangos paketas Windows 10, MS office	8	2613,60	2019-11-22	Darbuotojų darbo sąlygų gerinimas.
11.	Kompiuteris Dell Vostro 3470 i3-8100	8	4460,60	2019-11-22	Darbuotojų darbo sąlygų gerinimas.
12.	AVG Anti-Virus BE increase au 13 lic.	1	260,00	2019-11-28	Darbuotojų darbo sąlygų gerinimas.
13.	BIOPTRON SPALVOS TERAPIJOS RINK Lot No. 17-28/EXP19D	1	566,99	2019-12-17	Integraliai pagalbai teikti, atliepiant sveikatos sutrikimų turinčių paslaugų gavėjų poreikius.
14.	MEDOLIGHT ŠVIESOS TERAPIJOS PRIETAISAS Lot No. 10001915	1	508,50	2019-12-17	Integraliai pagalbai teikti, atliepiant sveikatos sutrikimų turinčių paslaugų gavėjų poreikius.

VII SKYRIUS
KAUNO MIESTO SAVIVALDYBĖS ADMINISTRACIJOS CENTRALIZUOTO VIDAUS AUDITO SKYRIAUS, KAUNO MIESTO SAVIVALDYBĖS KONTROLĖS IR AUDITO TARNYBOS, KITŲ INSTITUCIJŲ PATIKRINIMO IŠVADOS

2019 metais patikrinimų nebuvo atlikta.

VIII SKYRIUS

KITA SVARBI SU ĮSTAIGOS VEIKLA SUSIJUSI INFORMACIJA

2016-09-22 Centras ir Europos socialinio fondo agentūra pasirašė sutartį ir pradėjo vykdyti Europos Sąjungos lėšomis finansuojamą projektą „Integrali pagalba senyvo amžiaus asmenims su negalia Kauno mieste“ projekto kodas Nr. 08.4.1-ESFA-V-04-0008. 2019 metais artėjant projekto pabaigai, buvo gauta informacija iš Socialinės apsaugos ir darbo ministerijos dėl papildomo finansavimo skyrimo įgyvendinant minėtą projektą. Projekto paraiškai pasirengta ir ji pateikta bei patvirtinta 2020 metų pradžioje. Šio projekto veiklų tęstinumas leis ir toliau teikti integralios pagalbos į namus paslaugas Kauno miesto savivaldybės gyventojams.

Centras įgyvendina projektą „Socialinių paslaugų kokybės gerinimas, taikant EQUASS kokybės sistemą“ įgyvendinimui pagal 2014-2020 metų ES fondų investicijų veiksmų programos 8 prioriteto „Socialinės įtraukties didinimas ir kova su skurdu“ priemonę Nr. 08-4-1-ESFA-V-421 „Socialinių paslaugų sistemos stiprinimas“ (Kauno miesto savivaldybės tarybos 2018-12-18 sprendimas Nr. T-668). 2019 metais vyko intensyvus darbas su darbuotojais, kurie organizuoja ir teikia socialinės priežiūros paslaugą pagalba į namus. Paruošta eilė dokumentų, vykdytos apklausos, buvo sukurti individualūs pagalbos planai daugiau kaip 300 pagalbos į namus paslaugų gavėjams. 2019 metų pabaigoje pilnai pasiruošta vidiniam (tarpiniam auditui). Vidinis auditas bus atliekamas 2020 m. kovo 20 dieną.

Kauno miesto socialinių paslaugų centras kartu su Kauno miesto poliklinika įgyvendino Kauno miesto savivaldybės biudžeto lėšomis finansuojamą projektą „Mobili ambulatorinė slauga ir socialinė pagalba Kauno miesto poliklinikoje“. Per bendradarbiavimo laikotarpį 71 socialinės priežiūros (pagalbos į namus) paslaugų gavėjui namuose buvo teikiamos ir ambulatorinės slaugos paslaugos namuose. Šias paslaugas teikė bendrosios praktikos slaugytojas ar jo padėjėjas (pvz.: kraujo paėmimas tyrimams, opinių žaizdų tvarstymas ir priežiūra, vaistų administravimas, infekcijų į raumenis suleidimas ir kt.). Planuojama pratęsti bendradarbiavimą ir 2020 metais, siekiant organizuoti ir teikti integruotas sveikatos priežiūros ir socialines paslaugas paslaugų gavėjų namuose.

Kauno miesto socialinių paslaugų centras 2019 metais inicijavo ir pasirašė/atnaujino 18 naujų bendradarbiavimo sutarčių su:

- VšĮ Kauno miesto poliklinika
- Labdaros ir paramos fondas „Maisto bankas
- ŽIV ir AIDS paveiktų moterų ir jų artimųjų asociacija
- Kauno apskrities moterų krizių centras
- VšĮ Kauno kurčiųjų reabilitacijos centras
- Paramos fondas „Rigra“
- VšĮ Kauno miesto poliklinika (jungtinės veiklos (partnerystės) sutartis)
- VšĮ šeimų centras „Būkime kartu“

- BĮ Lietuvos probacijos tarnyba
- Lietuvos Samariečių bendrijos Kauno skyrius
- Kauno apskrities vyrų krizių centras
- BĮ Respublikinis priklausomybės ligų centras (RPLC)
- Bendruomeniniai savarankiškumo namai „Kelkis“
- Asociacija „Gailestingumo namai“
- Reabilitacijos centras „Naujas gyvenimas“
- Labdaros ir paramos fondas „Teen Challenge“
- VšĮ „Vilties švyturys“
- Labdaros ir paramos fondas „Prieglobstis“

2019 metais Kauno miesto socialinių paslaugų centre:

- praktiką atliko 76 studentai, iš jų: Vytauto Didžiojo universiteto (11), Lietuvos sveikatos mokslų universiteto (7), Kauno technologijų universitetas (1), Kauno kolegijos (13), Kolpingo kolegijos (1), Panevėžio kolegijos (1), Karaliaus Mindaugo profesinio mokymo centro (37), Kauno statybos ir paslaugų mokymo centro (2), Kauno Petrašiūnų darbo rinkos mokymo centro (1); Kauno buitinių paslaugų ir verslo mokykla (1), Vilniaus kolegija (1).

- 7 savanoriai (38 mėnesius) be piniginio atlygio atliko savanorišką veiklą;
- 9 studentai Centre atliko tyrimus.

Paslaugų gavėjų skaičius (pagalbos į namus paslauga), kuriems paslaugas namuose papildomai suteikė Kauno miesto socialinių paslaugų centro partneriai (savanoriai, kitų įstaigų darbuotojai).

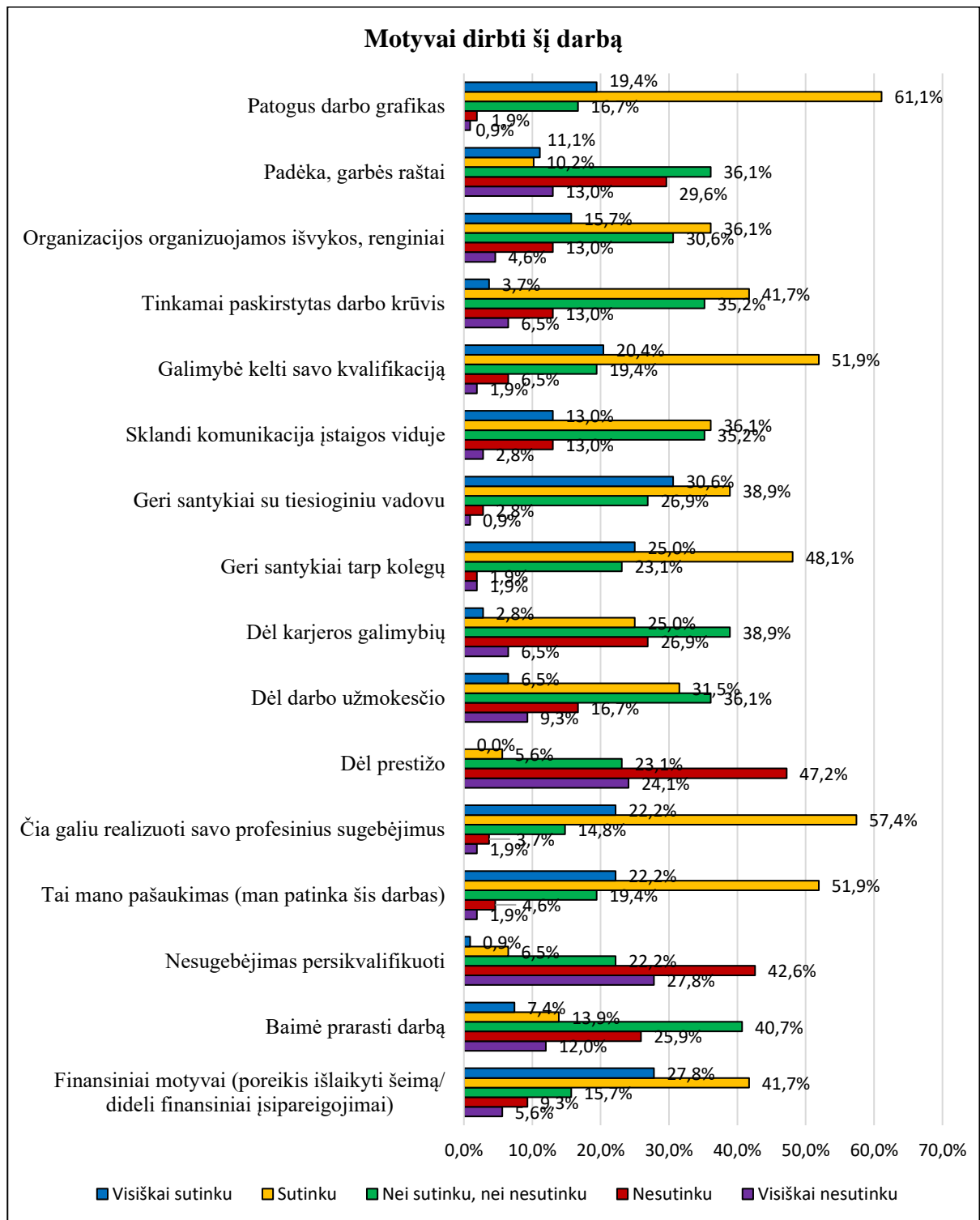
Nr.	Partneris	Bendradarbiavimo rezultatai
1.	VšĮ Kauno miesto poliklinika	Per bendradarbiavimo laikotarpį 71 socialinės priežiūros (pagalbos į namus) paslaugų gavėjui namuose buvo teikiamos ir ambulatorinės slaugos paslaugos namuose. Šias paslaugas teikė bendrosios praktikos slaugytojas ar jo padėjėjas (pvz.: kraujo paėmimas tyrimams, opinių žaizdų tvarstymas ir priežiūra, vaistų administravimas, infekcijų į raumenis suleidimas ir kt.)
2.	Labdaros ir paramos fondas „Maisto bankas“	Darbuotojai dalyvavo 2019-10-25 ir 2020-10-26 d. labdaros paramos fondo Maisto banko organizuojamoje akcijoje. Surinkti maisto produktai buvo išdalinti socialinių paslaugų gavėjams, kurių pajamos iki 300 eurų. Socialinės priežiūros (pagalbos į namus) paslaugų gavėjams maisto paketus išdalino lankomosios priežiūros darbuotojos.
3.	Lietuvos Raudonojo kryžiaus draugija	Bendradarbiavimo patirtis su Lietuvos Raudonojo kryžiaus draugijos bendrosios praktikos slaugytoja truko keletą mėnesių, tuo laikotarpiu 5 paslaugų gavėjams buvo suteikta ypatingai reikalinga paslauga: gydymasis pedikiūras, kraujospūdžio sekimas, pagalba maudantis ir kt. 4 savanoriai atliko savanorystę, tuo tarpu 2020 metams, savanoriauja 8 savanoriai.
4.	Vilniaus Rotaract klubas	100 šypsenų tęsiama tradicija kai pildomos senjorų svajonės. 2018 m. įgyvendinta 10 socialinės priežiūros (pagalbos į namus)

		paslaugų gavėjų svajonės. 2019 m. Rotaract klubas įgyvendino 20 paslaugų gavėjų svajonių.
5.	Kauno aklųjų ir silpnaregių centro biblioteka	2019-11-20 Kauno miesto socialinių paslaugų centre Dainavos dienos globos centre vyko Kauno aklųjų ir silpnaregių centro bibliotekos veiklos pristatymas. Ši informacijos sklaida paskatino tolimesniam bendradarbiavimui. Šiuo metu 3 paslaugų gavėjai naudojami bibliotekos teikiamomis paslaugomis.
6.	Vytauto Didžiojo universitetas	Bendradarbiavimas įgyvendinant projektą „INVISIBLE talents“, kas padėjo darbuotojams atskleisti individualius paslaugų gavėjų svajones, išskirtinius gebėjimus, hobius. IPP planuose tam skirta atskira grafa ir kiekvienas paslaugų gavėjas atsakė į kokybinius klausimus. Viso IPP buvo sudaryti daugiau kaip 300 paslaugų gavėjų.
7.	Karaliaus Mindaugo profesinio mokymo centras	Bendradarbiavimas su Karaliaus Mindaugo mokymo centru vyksta priimant socialinio darbuotojo padėjėjus profesinei praktikai. 2019 metais 9 mokiniai atliko praktiką, mokydami kaip teikti pagalbą namuose socialinę paslaugą.

Kauno miesto socialinių paslaugų centrui 2019 metais paramą suteikė: labdaros ir paramos fondas Maisto bankas, UAB Agrofirma Sėklos, UAB Brandas, UAB Vilandra, UAB Uoga uoga, UAB Comfysocks Baltic, UAB Bijola, UAB Stada Nizhpharm Baltija, MB Kosmetijos laboratorija, UAB Baldai 1, UAB Soliteka, UAB Jusena, UAB Gintaro baldai, UAB Biok laboratorija, VšĮ Komedijos teatras, MB Saldžiosios gėrybės, UAB Bobino komanda, UAB Eklatas, UAB Lippa Co, VšĮ Muzikos dienos, UAB Saugi pradžia, UAB Eiginta ir fizinių asmenų skirta 2 procentų finansinė parama. Gauta parama panaudota organizuojant ir teikiant socialines paslaugas šeimoms, patiriančioms socialinės rizikos veiksnius, benamystę patiriantiems asmenims, vienišiemis vyresnio amžiaus asmenims, smurtą artimoje aplinkoje patyrusioms šeimoms. Taip pat parama suteikta paslaugų gavėjams, gaunantiems dienos socialinės globos paslaugas institucijoje.

2019 metais Centro darbuotojai ir toliau siekė įgyti kvalifikacines kategorijas, kurias suteikia Socialinių paslaugų priežiūros departamentas prie Socialinės apsaugos ir darbo ministerijos. 15 Centro darbuotojų buvo suteikta vyresniojo socialinio darbuotojo kvalifikacija ir 9 darbuotojams suteikta – socialinio darbuotojo kvalifikacinė kategorija. Tikimasi, kad ir 2020 metais darbuotojai sistemingai tobulins profesines kompetencijas ir sieks aukštesnių kvalifikacinių kategorijų.

2019 metais vykdytos 5 darbuotojų ir 1 socialinių paslaugų gavėjų apklausos. Kauno miesto socialinių paslaugų centre 2019 m. gruodžio mėnesį vyko įstaigoje dirbančių darbuotojų apklausa apie motyvaciją darbui. Apklausoje dalyvavo 108 darbuotojai, vidutinis apklausoje dalyvavusių darbuotojų amžius apie 44 metus. Apklausoje metu darbuotojų buvo prašoma įvertinti, kiek jiems tinka įvardinti motyvacijos elementai, dėl kurių dirba šį darbą. Ties kiekvienu teiginiu darbuotojai galėjo pasirinkti vieną atsakymo variantą.

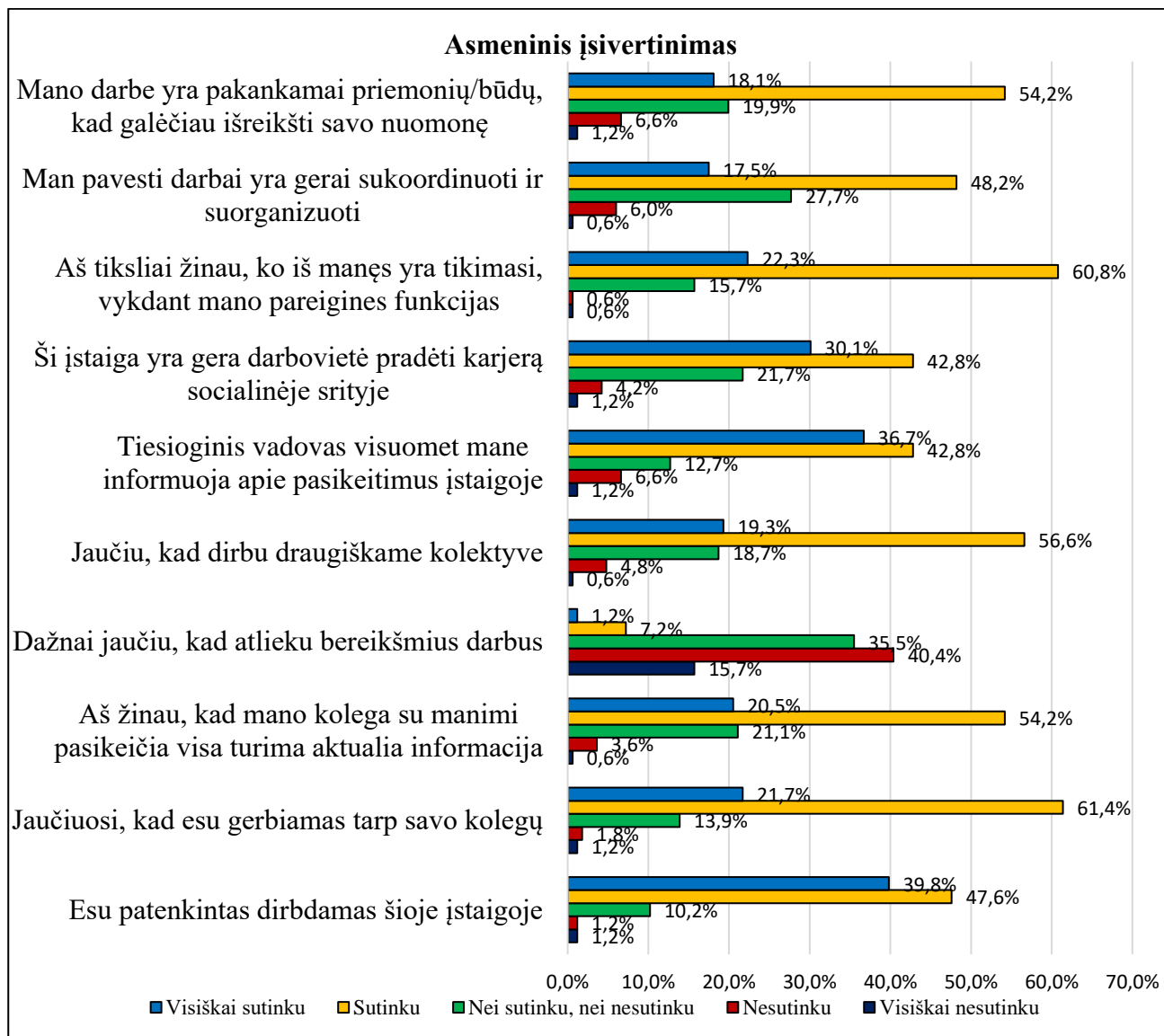


1 pav. Motyvacijos elementai atliekam darbui

Apklausoje dalyvavusių darbuotojų buvo prašoma nurodyti, kokios darbo priemonės palengvintų jų darbą. Centro darbuotojai išskyrė šias sritis: naujesnė technologijų kompiuterinė įranga darbo vietose: sparčiai veikiantys kompiuteriai, išmanūs spausdintuvai (t.y. turintys dvipusio spausdinimo, skenavimo funkciją). Kitos kokybiškos darbo priemonės: krepšiai, vienkartinės pirštinės, aprūpinimas visomis būtinomis kanceliarinėmis, higienos priemonėmis; išmanūs telefonai su interneto prieiga, kad būtų galima paslaugų gavėjų namuose rasti reikiamą informaciją, esant poreikiui nufotografuoti dokumentus ir pan.; automobilis skirtas vykti pas paslaugų gavėjus, kurių gyvenamoji vieta sunkiai pasiekama viešuoju

transportu; mokymai orientuoti į streso valdymą, asmeninė supervizija, konsultacijos/mokymai kaip dirbti su atskiromis paslaugų gavėjų grupėmis, teisininko konsultacijos.

Kauno miesto socialinių paslaugų centre 2019 m. lapkričio mėnesį vyko įstaigoje dirbančių darbuotojų apklausa apie vidinę komunikaciją įstaigoje. Apklausoje dalyvavo 166 darbuotojai, vidutinis apklausoje dalyvavusių darbuotojų amžius apie 47 metus. Apklausoje vykdymo pradžia 2019 m. lapkričio 28 diena.

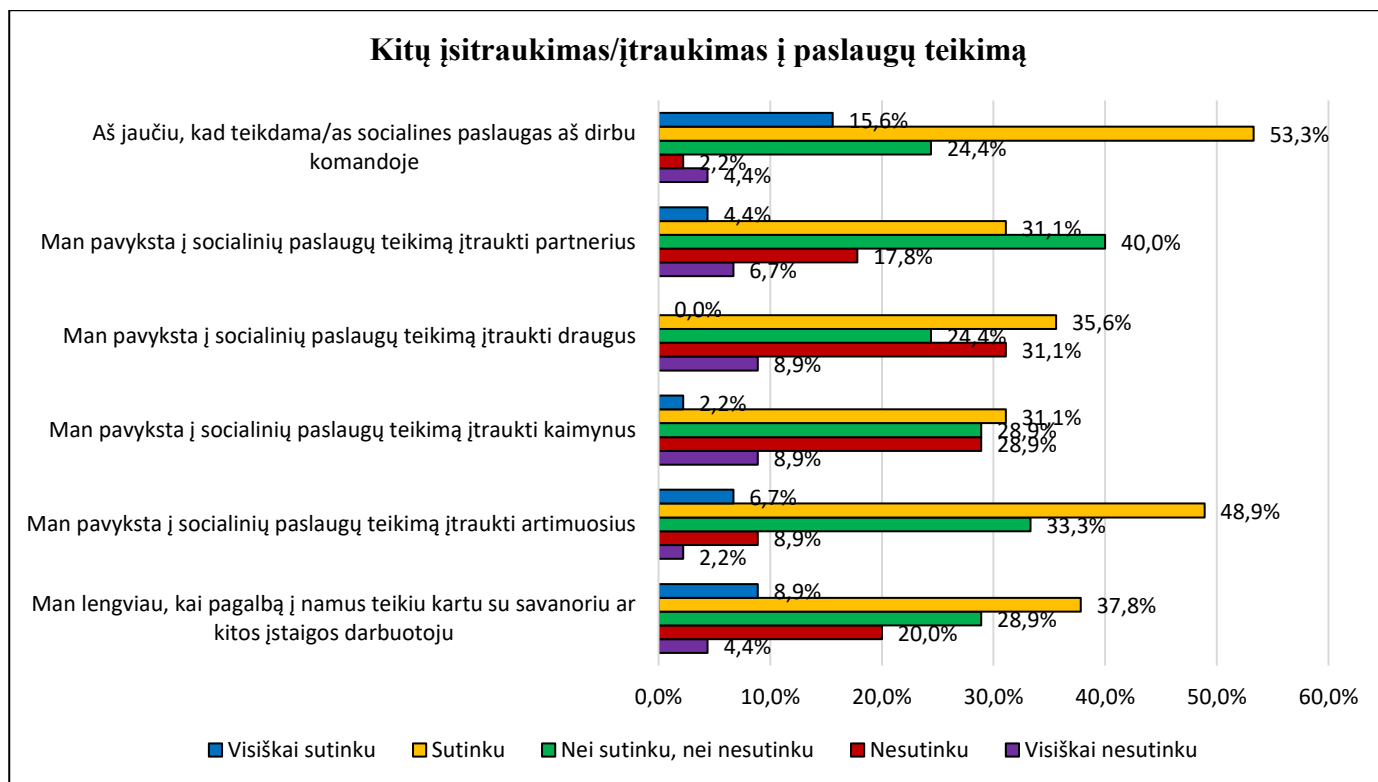


2 pav. Asmeninis įšivertinimas

Apklausoje dalyvių buvo prašoma atsakyti į klausimus, kurie atskleistų jų asmeninį vertinimą apie įstaigą, jos veiklos organizavimą ir darbuotojų tarpusavio santykius. Dauguma apklausoje dalyvių sutiko 42,8 % (71 darbuotojas) arba visiškai sutiko 30,1 % (50 darbuotojų) su teiginiu, kad įstaiga yra gera darbovietė pradėti karjerą socialinėje srityje. Su teiginiu, kad yra patenkinti dirbdami šioje įstaigoje visiškai sutiko 39,8 % (66 darbuotojai) darbuotojų ir visiškai sutiko 47,6 % (79 darbuotojai) darbuotojų, o visiškai nesutiko 1,2 % (2 darbuotojai) ir nesutiko 1,2 % (2 darbuotojai). Panašios tendencijos vyravo atsakymuose ir į kitus teiginius. Darbuotojai visais atvejais visiškai sutiko arba sutiko su įstaigos darbo organizavimo tinkamu parinkimu, tinkamu darbų paskirstymu. Nesutiko su teiginiu, kad jaučiasi įstaigoje

atliekantys bereikšmius darbus. Taip pat darbuotojai dažniau sutiko arba visiškai sutiko su teiginiais, kurie teigiamai apibūdino informacijos sklaidą tarp kolegų, tarp tiesioginio vadovo ir darbuotojų. Su teiginiu, kad yra gerbiami tarp savo kolegų visiškai sutiko 21,7 % (36 darbuotojai), sutiko 61,4% (102 darbuotojai) darbuotojų. Šie atsakymai atskleidė, kad įstaigos darbuotojai teigiamai vertina tarpusavio santykius, jaučiasi gerbiami ir vertinami, kas taip pat labai svarbu efektyvios vidinės komunikacijos įstaigoje užtikrinimui.

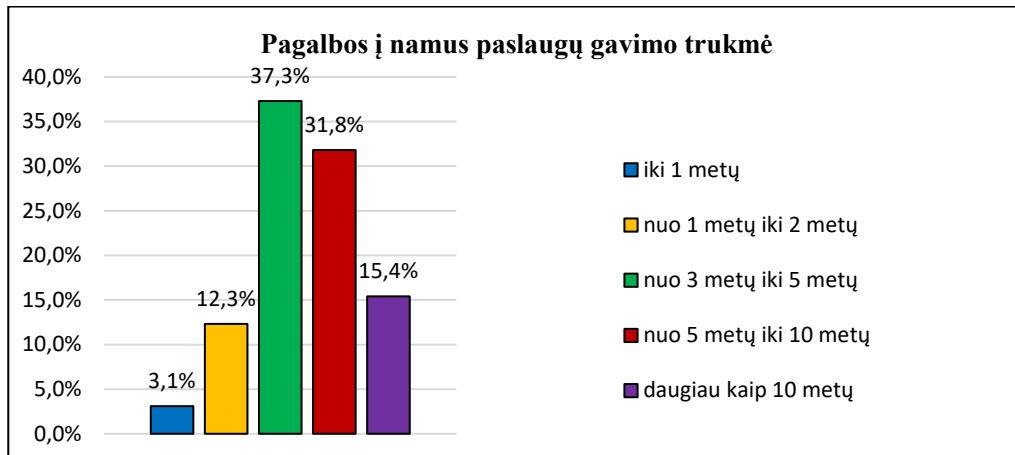
Kauno miesto socialinių paslaugų centre 2020 m. vasario mėnesį vyko įstaigoje dirbančių socialinių darbuotojų, lankomosios priežiūros darbuotojų, kurie organizuoja ir teikia pagalbos į namus paslaugas (toliau – darbuotojų), apklausa. Apklausoje dalyvavo 45 darbuotojai. Apklausoje dalyvavusių darbuotojų buvo prašoma įvertinti teiginius apie suinteresuotų šalių įtraukimą į socialinių paslaugų planavimą, teikimą, vertinimą (5 pav.). Darbuotojai turėjo įvertinti teiginius, kaip jiems pavyksta įtraukti į paslaugų teikimą paslaugų gavėjų artimuosius, kaimynus, draugus ar kitus socialinius partnerius. Apklausoje dalyvavę darbuotojai nurodė, kad labiausiai į paslaugų teikimą, pagalbos į namus paslaugų gavėjams, jiems pavyksta įtraukti artimuosius. Šiam teiginiui pritarė 55,6 % (25 darbuotojai) (visiškai sutiko 6,7 % (3 darbuotojai), sutiko – 48,9 % (22 darbuotojai)). 8,9 % (4 darbuotojai) nesutiko, kad jiems pavyksta į paslaugų teikimą įtraukti artimuosius. Tarpusavyje panašiu atsakymų pasiskirstymu pasižymėjo teiginių apie kaimynų ir draugų įtraukimą į paslaugų teikimą vertinimas. Su teiginiu, kad pavyksta įtraukti kaimynus į paslaugų teikimą sutiko 31,1 % (14 darbuotojų), nesutiko



3 pav. Suinteresuotų šalių įtraukimas į paslaugų planavimą, teikimą, vertinimą

28,9 % (13 darbuotojų) apklausoje dalyvavusių darbuotojų. Su teiginiu, kad pavyksta draugus įtraukti į paslaugų teikimą sutiko 35,5 % (16 darbuotojų) apklausoje dalyvavusiųjų, nesutiko – 31,1 % (14 darbuotojų). Teiginiui, kad į socialinių paslaugų teikimą pavyksta įtraukti partnerius pritarė 35,5 % (16 darbuotojų) apklausos dalyvių. 40,0 % (18 darbuotojų) su šiuo teiginiu nei sutiko, nei nesutiko, o 24,5 % (11 darbuotojų) šiam teiginiui nepritarė (17,8 % (8 darbuotojai) nesutiko, 6,7 % (3 darbuotojai) – visiškai nesutiko). Apžvelgiant gautus rezultatus galima manyti, kad darbuotojams vidutiniškai pavyksta įtraukti suinteresuotas šalis į socialinių paslaugų teikimą pagalbos į namus paslaugų reikalingiems asmenims. Nepaisant vidutiniško suinteresuotų šalių įtraukimo į paslaugų teikimo procesą darbuotojai teikdami socialines paslaugas jaučiasi dirbantys komandoje. Šiam teiginiui pritarė 68,9 % (31 darbuotojas) apklausoje dalyvavusių darbuotojų (15,6 % (7 darbuotojai) visiškai sutiko, 53,3 % (24 darbuotojai) sutiko). 4,4 % (2 darbuotojai) darbuotojų nurodė, kad visiškai nesutinka su teiginiu, jog teikdami socialines paslaugas dirba komandoje. Taip pat 46,7 % (21 darbuotojas) apklausoje dalyvavusių darbuotojų sutiko, kad jiems lengviau, kai pagalbą į namus teikia su savanoriu ar kitos įstaigos darbuotoju. Tai dar kartą atskleidžia, kad svarbus bendradarbiavimas teikiant pagalbos į namus paslaugas ne tik su paslaugų gavėjo artimaisiais ir aplinkiniais, bet ir su kitais partneriais teikiančiais pagalbos į namus paslaugas, kas leidžia užtikrinti kokybišką ir savalaikį paslaugos suteikimą bei palengvina lankomosios priežiūros darbuotojų darbą.

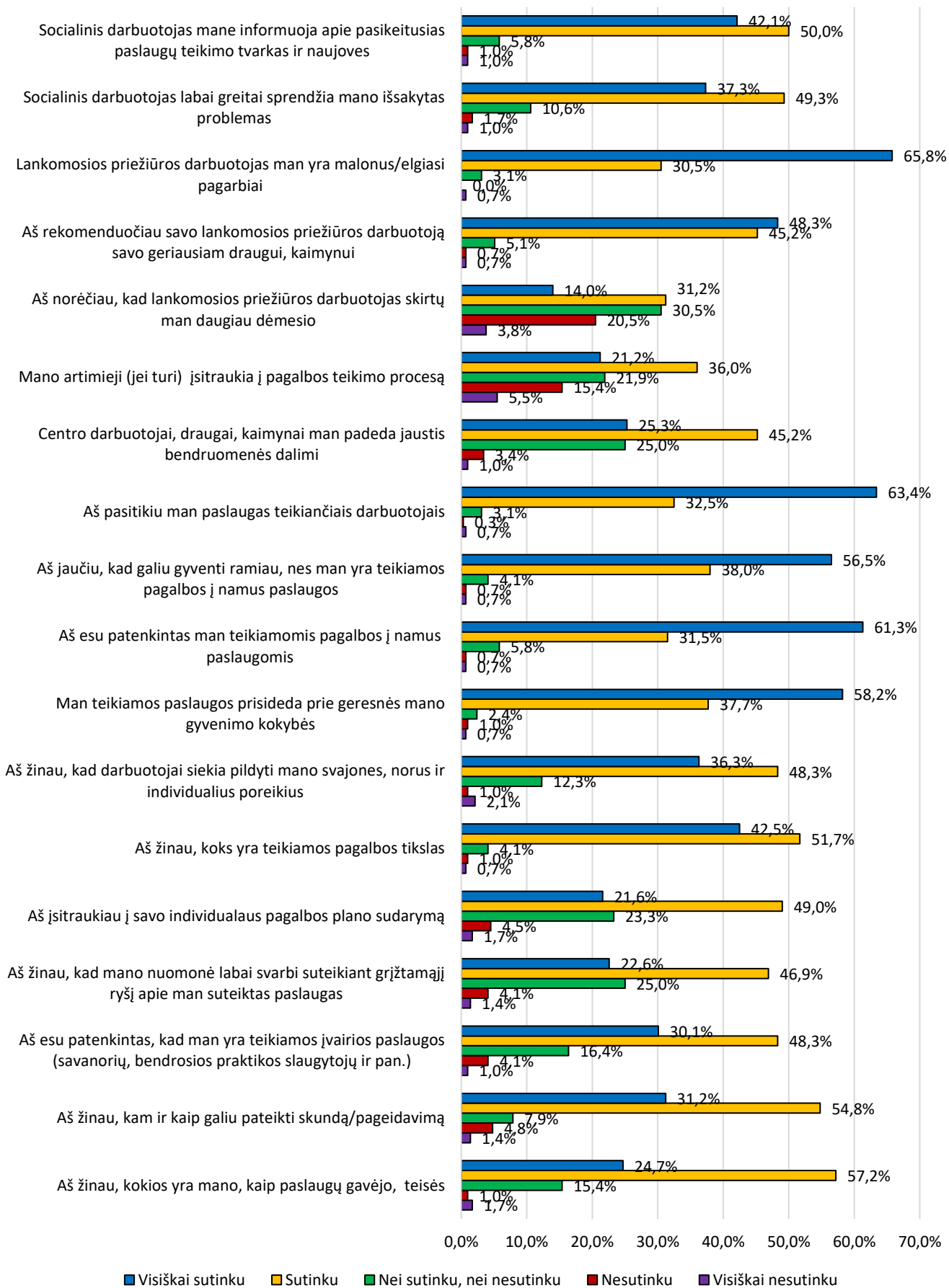
Kauno miesto socialinių paslaugų centre 2020 m. vasario mėnesį vyko pagalbos į namus paslaugų gavėjų apklausa. Apklausoje dalyvavo 292 paslaugų gavėjai. Vidutinis apklausoje dalyvavusių paslaugų gavėjų amžius 80,3 m. Apklausoje dalyvavo 35 vyrai ir 257 moterys. Apklauskos metu paslaugų gavėjų buvo teirujamasi, kiek laiko jiems teikiamos pagalbos į namus paslaugos. Gauti rezultatai atskleidė, kad daugiau nei trečdalis apklausos dalyvių, t. y. 37,3 % (109 paslaugų gavėjai), pagalbos į namus paslaugomis naudojasi nuo 3 metų iki 5 metų (4 pav.). Panašus skaičius 31,8 % (93 paslaugų gavėjai) apklausoje dalyvavusių paslaugų gavėjų pagalbos į namus paslaugomis naudojasi nuo 5 metų ir 10 metų. Beveik perpus mažiau – 15,4 % (45 paslaugų gavėjai) – pagalbos į namus paslaugomis naudojasi daugiau kaip 10 metų, o 12,3 % (36 paslaugų gavėjai) apklausos dalyvių šiomis paslaugomis naudojasi nuo 1 metų iki 2 metų. Tik 3,1 % (9 paslaugų gavėjai) apklausos dalyvių pagalbos į namus paslaugomis naudojasi iki 1 metų. Šie duomenys atskleidžia, kad pagalbos į namus paslaugos neretu atveju tampa ilgalaikėmis paslaugomis, padedančiomis paslaugų gavėjams kuo ilgesnį laiką gyventi savo namuose ir išlikti savarankiškiems.



4 pav. Pagalbos į namus paslaugų gavimo trukmė

Apklausos metu paslaugų gavėjų buvo prašoma įvertinti teiginius apie paslaugų į namus teikimo aspektus, šią paslaugą teikiančius specialistus, paslaugų gavėjų teises. Pažymėtina, kad vertindami teiginius apklausoje dalyvavę paslaugų gavėjai labai retai rinkosi atsakymus „nesutinku“ arba „visiškai nesutinku“. Vertindami teiginius apie savo, kaip paslaugų gavėjų, teises, įsitraukimą į savo individualaus pagalbos plano sudarymą, žinojimą, kam pateikti skundą ar pastebėjimus apie paslaugų kokybę dauguma apklausos dalyvių rinkosi teigiamus teiginių vertinimus. 81,9 % (239 paslaugų gavėjai) pritarė, kad jie žino savo, kaip paslaugų gavėjų, teises. 70,6 % (206 paslaugų gavėjai) pritarė, kad jie įsitraukia į individualaus savo pagalbos plano sudarymą. 86,0 % (251 paslaugų gavėjas) sutiko arba visiškai sutiko su teiginiu, kad žino kam ir kaip gali pateikti skundą/pageidavimą. Net 95,9 % (280 paslaugų gavėjų) nurodė sutinkantys, kad jiems teikiamos gali pateikti skundą/pageidavimą. Net 95,9 % (280 paslaugų gavėjų) apklausos dalyvių nurodė sutinkantys, kad jiems teikiamos paslaugos prisideda prie geresnės jų gyvenimo kokybės. Su šiuo teiginiu visiškai sutiko 58,2 % (170 paslaugų gavėjų), sutiko 37,7 % (110 paslaugų gavėjų). Daugiau nei 90 % (apie 270 paslaugų gavėjų) apklausos dalyvių nurodė, kad jaučiasi ramiau, nes jiems teikiamos pagalbos į namus paslaugos, taip pat nurodė esantys patenkinti teikiamomis pagalbos į namus paslaugomis. 95,9 % (280 paslaugų gavėjų) apklausos dalyvių teigia pasitikintys jiems paslaugas teikiančiais darbuotojais. Su šiuo teiginiu sutiko 32,5 % (95 paslaugų gavėjai), visiškai sutiko 63,4 % (185 paslaugų gavėjai) apklausoje dalyvavę paslaugų gavėjai.

Nuomonė apie pagalbą ir namų paslaugas



5 pav. Paslaugų gavėjų nuomonė apie pagalbą ir namų paslaugas

Apklausoje dalyvavę paslaugų gavėjai nurodė, kad tikrai rekomenduotų savo lankomosios priežiūros darbuotoją geriausiam draugui, kaimynui. Su šiuo teiginiu sutiko 45,2 % (132 paslaugų gavėjai), visiškai sutiko – 48,3 % (145 paslaugų gavėjai) apklausos dalyviai. 86,6 % (253 paslaugų gavėjai) apklausos dalyviai pritarė teiginiui, kad socialinis darbuotojas labai greitai sprendžia paslaugų gavėjų išsakytas problemas. 92,1 % (269 paslaugų gavėjai) apklausos dalyvių pritarė teiginiui, kad socialinis darbuotojas informuoja apie pasikeitusias paslaugų teikimo tvarkas ir naujoves. Apibendrinant gautus apklausos rezultatus galima teigti, kad pagalbos į namus paslaugų gavėjai žino savo teises, žino, kam gali pateikti pageidavimus ir skundus dėl paslaugų teikimo, pasitiki pagalbos į namus paslaugas teikiančiais specialistais ir mano, kad teikiamos paslaugos labai prisideda prie jų gyvenimo kokybės gerinimo.

Pagalbos į namus paslaugų gavėjų dešimties balų skalėje buvo prašoma įvertinti teikiamų pagalbos į namus paslaugų kokybę. Apklausos metu gauti duomenys atskleidė, kad teikiamų pagalbos į namus paslaugų kokybę apklausos dalyviai įvertino 9,22 balo. Šis rezultatas labai artimas įvertinimui – puikiai. Tai dar kartą patvirtina, kad pagalbos į namus paslaugų gavėjais teikiamas paslaugas vertina labai teigiamai. Centras atnaujino techninę įrangą, įsigydamas apklausoms reikalingas technologijas. Planšetiniai kompiuteriai naudojami organizuojant darbą nuotoliniu būdu bei pačių socialinių paslaugų teikime, pavyzdžiui sujungiant paslaugų gavėjus su artimaisiais tele-tiltu.

Kauno miesto socialinių paslaugų centro direktorės pavaduotoja,
atliekanti direktoriaus funkcijas

Roberta Motiečienė